

に・ぜろ・に・に パソコン甲子園2022

※新型コロナウイルス感染対策を行った上でのご参加をお願いします。
感染拡大状況により、開催方法を変更する場合があります。

※今年度より、個人の成績をもとにチームの成績を算出する方式と
いたしました。

プログラミング部門 競技要項【改訂版】

1 プログラミング部門の概要

プログラミング部門では、プログラミングの知識と技術を競います。制限時間内に出題された問題に対する解答プログラムを作成し、正解した問題ごとの得点の合計を競います。

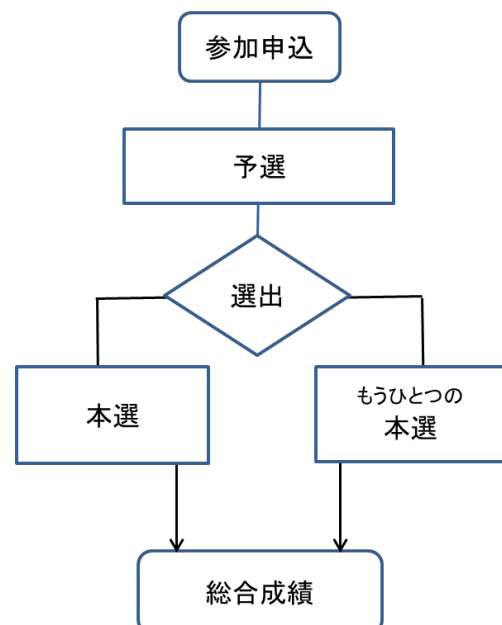
問題は、初級者から上級者まで幅広いレベルの参加者が取り組めるよう難易度の異なる問題が出題されます。パソコン甲子園の公式 Web サイトに過去の出題問題を公開していますので参考にしてください。

2 競技構成

プログラミング部門競技は、予選・本選・もうひとつの本選で構成されます。

予選で選出されたチームは会津大学を会場として開催される本選に参加し、本選出場チームにより、グランプリを競います。その他のチームは、予選と同様の方法で、本選と並行して開催される「もうひとつの本選」に参加します。

最終的に、「予選+本選」又は「予選+もうひとつの本選」の合計得点が総合成績となります。



3 競技ルール

- (1) 同一学校の生徒 2 名でチームを構成します。
- (2) 各生徒は、出題された問題に対する解答プログラムを考案・作成します。正解した問題の合計得点が生徒に与えられます。**※今年度からの変更点です。**
- (3) 各生徒に与えられた得点で各チームは順位を競います。
- (4) 競技で使用できるプログラミング言語は C、C++、Java です。
- (5) 解答プログラムを審査用の環境でコンパイルし、実行します。審査用のデータに対するプログラムの出力に応じて得点を与えます。
- (6) 審査用環境（コンパイラ及びオプション等）の詳細については、参加チームに事前に通知します。

4 参加申込

学校長の許可を得た上で、パソコン甲子園の公式 Web サイトから所定のページにアクセスいただき、必要事項を入力の上、お申し込みください。

【参加申込受付期間：2022 年 7 月 15 日（金）～ 8 月 12 日（金）】※延長しました

パソコン甲子園の公式 Web サイトの「受付状況」に、受付が完了したチーム名を公開しますので、必ず確認してください。お申込みいただいた後、10 日以上経過しても申込み情報が反映されていない場合、また、申込みに間違いがあった場合には、必ずパソコン甲子園事務局までご連絡ください。

チームメンバーの変更についてのみ、予選当日の 3 日前（2022 年 9 月 7 日（水）17 時）まで可能とします。メールにて申し出てください。

【メールアドレス】 pc-proj@u-aizu.ac.jp

※申込締切後のチーム名の変更、新規登録はできません。

5 予選について

- (1) 予選日程及び実施方法

開催日：2022 年 9 月 10 日（土）

競技会場：生徒が在籍する学校等

- ① 競技問題の出題と解答プログラムの提出は所定の Web サイトで行われます。
- ② 制限時間は 3 時間です。
- ③ 競技に使用するコンピュータ（原則として生徒 1 名につき 1 台）を含む競技環境は生徒が在籍する学校等が用意します。
- ④ 競技中は、生徒間及びチームと第三者との競技に関する相談を禁止します。
※今年度の変更点です。
- ⑤ 各競技会場において監督者を配置してください。

(ア) 生徒が公正に競技していることを確認してください。

(イ) 生徒の健康管理を行ってください。

⑥ 生徒が在籍する学校の学校長は、「実施報告書」を予選終了後速やかに提出してください。

(様式は別添)

(2) 成績

予選で獲得した得点が各生徒の予選成績となります。

(3) 本選出場チーム選出方法

① 選出チーム数

36 チーム程度

② 選出方法

各生徒の予選成績の合計を用いて、以下のルールで本選出場チームを選出します。

(ア) 上位 10 チーム

(イ) 成績と地域性を考慮した 26 チーム程度

※同一校からの選出は多くとも 2 チームまでとします。

③ 結果通知

選出の結果は、2022 年 9 月 26 日(月)に、出場チーム名、学校名及びチーム番号をパソコン甲子園の公式 Web サイトにて発表します。また、本選出場チームには別途通知を発送します。

6 本選について

(1) 本選日程及び実施方法

開催日：2022 年 11 月 5 日(土)、6 日(日)

競技会場：会津大学内

① 競技問題の出題と解答プログラムの提出は所定の Web サイトで行われます。

② 制限時間は 4 時間です。

③ 競技に使用するコンピュータを含む競技環境は主催者側が用意します。その詳細は別途通知します。

(2) 成績

本選で獲得した得点が各生徒の本選成績となります。

(3) 順位付け

各生徒の本選成績を用いて、以下のルールで順位を決定します。

① 本選成績の高いチームを上位とする。

② ①において同成績の場合には、誤答回数やその成績に達した時刻等を総合して決定します。その詳細は別途通知します。

7 もうひとつの本選について

(1) もうひとつの本選日程及び実施方法

開催日：2022年11月5日（土）※本選と同時開催

競技会場：生徒が在籍する学校等

- ① 本選に準じた競技ルールにおいて実施いたします。
 - (ア) 競技問題の出題と解答プログラムの提出は所定の Web サイトで行われます。
 - (イ) 制限時間は4時間です。
- ② 競技に使用するコンピュータ（原則として生徒1名につき1台）を含む競技環境は生徒が在籍する学校等が用意します。
- ③ 各競技会場において監督者を配置してください。
 - (ア) 生徒が公正に競技していることを確認してください。
 - (イ) 生徒の健康管理を行ってください。
- ④ 生徒が在籍する学校の学校長は、「実施報告書」を予選終了後速やかに提出してください。（様式は別添）

(2) 成績

もうひとつの本選で獲得した得点が各生徒のもうひとつの本選成績となります。

(3) 順位付け

本選に準じたルールにより決定します。

8 成績及び認定について

(1) 総合成績について

参加した全ての生徒に総合成績書を発行します。

※本選に参加した学生の総合成績＝「予選＋本選」の成績

※もうひとつの本選に参加した学生の総合成績＝「予選＋もうひとつの本選」の成績

(2) 優秀者の認定について

予選成績が優秀であると主催者が認めた者は、予選成績優秀証が与えられます。予選成績優秀者には、会津大学の学校推薦型選抜における出願資格が与えられる予定です。

9 ソースコードの取扱いについて

本大会で提出されたソースコードの著作権は参加者に帰属します。参加者は、主催者が大会運営等に役立てる目的で、提出したソースコードを利用又は公開する権利を許諾するものとします。

10 問い合わせ

パソコン甲子園プログラミング部門に関する質問等は、件名を「プロ質問」とし、メールにてお問い合わせください。

本大会を通じて参加チームへの連絡事項等を随時パソコン甲子園の公式 Web サイト上に掲載します。定期的を確認してください。

【メールアドレス】 pc-proj@u-aizu.ac.jp

【電話番号】 0242-37-2532

【公式Webサイト】 <https://pckoshien.u-aizu.ac.jp/>

予選：9月15日（木）までに返送してください

もうひとつの本選：11月10日（木）までに返送してください

2022年 月 日

全国高等学校パソコンコンクール実行委員会 御中

学 校 長 印

（空欄には学校名を記載）

実施報告書

標記の件につきましては、本校教職員が監督者として立ち会い、プログラミング部門競技要項に基づき間違いなく公正に競技を実施しました。

記

1 実施競技 予選 ・ もうひとつの本選 ※どちらかを○で囲む

2 チーム整理番号	チーム名
P	
P	
P	
P	
P	
P	
P	
P	
P	
P	

3 競技に立ち会った教職員名（監督者）

※全チーム分必ず記入してください。

※記入欄が不足する場合はコピーをご使用ください。